

บทที่ 3

การปฏิบัติตามมาตรการติดตามตรวจสอบผลกระทบสิ่งแวดล้อม

การติดตามตรวจสอบผลกระทบสิ่งแวดล้อม โครงการโรงงานผลิตเหล็กแผ่น เหล็กรูปพรรณ และเหล็กถด ของบริษัท ชิน เคอ หยวน จำกัด ระหว่างเดือนมกราคม-มิถุนายน 2566 (ระยะก่อสร้าง) ประกอบด้วย การตรวจวัดคุณภาพอากาศในบรรยากาศ ระดับเสียง และคุณภาพน้ำผิวดิน ซึ่งดำเนินการตรวจวัด โดย บริษัท เทคนิคสิ่งแวดล้อมไทย จำกัด

3.1 วัตถุประสงค์

- 1) เพื่อติดตามตรวจสอบผลกระทบสิ่งแวดล้อม (ระยะก่อสร้าง) โครงการโรงงานผลิตเหล็กแผ่น เหล็กรูปพรรณ และเหล็กถด ตามข้อกำหนดในรายงานการประเมินผลกระทบสิ่งแวดล้อม
- 2) เพื่อนำผลการติดตามตรวจสอบผลกระทบสิ่งแวดล้อม (ระยะก่อสร้าง) ไปเปรียบเทียบกับเกณฑ์มาตรฐาน และนำไปกำหนดเป็นแนวทางในการวางแผนการจัดการสิ่งแวดล้อมต่อไป
- 3) เพื่อเป็นข้อมูลเฝ้าระวังปัญหามลพิษที่อาจก่อให้เกิดผลกระทบต่อสุขภาพพนักงานและชุมชนโดยรอบโครงการ

3.2 การดำเนินงานตามมาตรการติดตามตรวจสอบผลกระทบสิ่งแวดล้อม

ผลการดำเนินการตามมาตรการติดตามตรวจสอบผลกระทบสิ่งแวดล้อม ตามที่เสนอในรายงานการประเมินผลกระทบสิ่งแวดล้อมที่ผ่านความเห็นชอบจากสำนักงานนโยบายและแผนทรัพยากรธรรมชาติและสิ่งแวดล้อม หนังสือเห็นชอบเลขที่ ทส 1010.3/2003 ลงวันที่ 15 กุมภาพันธ์ 2564 ของโครงการโรงงานผลิตเหล็กแผ่น เหล็กรูปพรรณ และเหล็กถด ของบริษัท ชิน เคอ หยวน จำกัด ระหว่างเดือนมกราคม-มิถุนายน 2566 สามารถสรุปผลการดำเนินงานตามมาตรการติดตามตรวจสอบผลกระทบสิ่งแวดล้อม (ระยะก่อสร้าง) ได้ดังตารางที่ 3.2-1 มีรายละเอียด ดังนี้

1. คุณภาพอากาศในบรรยากาศ
2. ระดับเสียง
3. คุณภาพน้ำผิวดิน
4. คุณภาพน้ำใต้ดิน
5. ขยะมูลฝอย
6. อาชีวอนามัยและความปลอดภัย
7. สังคม-เศรษฐกิจ

ตารางที่ 3.2-1 ผลการปฏิบัติตามมาตรการติดตามตรวจสอบผลกระทบสิ่งแวดล้อม (ระยะก่อสร้าง) โครงการโรงงานผลิตเหล็กแผ่น เหล็กรูปพรรณ และเหล็กหลอด บริษัท ชิน เคอ หยวน จำกัด ระหว่างเดือนมกราคม-มิถุนายน 2566

มาตรการติดตามตรวจสอบ ผลกระทบสิ่งแวดล้อม	ดัชนีการตรวจวัด	ความถี่	ผลการปฏิบัติตามมาตรการ	ปัญหา อุปสรรค ที่ไม่สามารถ ปฏิบัติตามมาตรการ และแนวทางแก้ไข	หลักฐานและ เอกสารอ้างอิง
1. คุณภาพอากาศในบรรยากาศ ตรวจวัดบริเวณชุมชน จำนวน 4 สถานี * บ้านเฉลิมลาภ (A1) * บ้านเขาระวัง (A2) * บ้านไต้สุน (A3) * โรงเรียนบ้านระเวิง (A4)	- TSP - PM-10 - ทิศทางและความเร็วลม (1 สถานี)	- ตรวจวัดปี ละ 2 ครั้งๆ ละ 7 วัน ต่อเนื่อง	- โครงการดำเนินการตรวจวัดคุณภาพอากาศ ในบรรยากาศ ระยะก่อสร้าง ครั้งที่ 1 ประจำปี 2566 เมื่อวันที่ 17-24 พฤษภาคม 2566 ผลการตรวจวัด พบว่า ปริมาณ TSP และ PM-10 มีค่าอยู่ในเกณฑ์ มาตรฐานตามประกาศคณะกรรมการสิ่งแวดล้อม แห่งชาติ ฉบับที่ 10 (พ.ศ. 2538) และฉบับที่ 24 (พ.ศ. 2547) เรื่องกำหนดมาตรฐานคุณภาพอากาศ ในบรรยากาศ	-	- ภาคผนวก ค

ตารางที่ 3.2-1 (ต่อ) ผลการปฏิบัติตามมาตรการติดตามตรวจสอบผลกระทบสิ่งแวดล้อม (ระยะก่อสร้าง) โครงการโรงงานผลิตเหล็กแผ่น เหล็กรูปพรรณ และเหล็กถวด บริษัท ชิน เคอ หยวน จำกัด ระหว่างเดือนมกราคม-มิถุนายน 2566

มาตรการติดตามตรวจสอบ ผลกระทบสิ่งแวดล้อม	ดัชนีการตรวจวัด	ความถี่	ผลการปฏิบัติตามมาตรการ	ปัญหา อุปสรรค ที่ไม่สามารถ ปฏิบัติตามมาตรการและ แนวทางแก้ไข	หลักฐานและ เอกสารอ้างอิง
1. คุณภาพอากาศในบรรยากาศ (ต่อ) ตรวจวัดบริเวณชุมชน จำนวน 4 สถานี * บ้านเฉลิมลาภ (A1) * บ้านเขาระฆัง (A2) * บ้านไต้สุน (A3) * โรงเรียนบ้านระเวิง (A4)	- TSP - PM-10 - PM 2.5 - SO ₂ ^(1 hr) - SO ₂ ^(24 hr) - NO ₂ - ทิศทางและ ความเร็วลม (1 สถานี)	- จัดทำเป็นข้อมูล พื้นฐาน จำนวน 1 ครั้ง 7 วัน ต่อเนื่อง ก่อนเริ่ม การก่อสร้าง	- โครงการดำเนินการตรวจวัดคุณภาพอากาศในบรรยากาศ ก่อนเริ่มการก่อสร้างเพื่อจัดทำเป็นฐานข้อมูล จำนวน 1 ครั้ง เมื่อวันที่ 26 มีนาคม ถึง 2 เมษายน 2564 ผลการตรวจวัด พบว่า ปริมาณ TSP, PM-10 และ SO ₂ ^(24 ชม.) มีค่าอยู่ใน เกณฑ์มาตรฐานตามประกาศคณะกรรมการสิ่งแวดล้อม แห่งชาติ ฉบับที่ 10 (พ.ศ. 2538) และฉบับที่ 24 (พ.ศ. 2547) เรื่องกำหนดมาตรฐานคุณภาพอากาศ ในบรรยากาศ ปริมาณ PM 2.5 มีค่าอยู่ในเกณฑ์มาตรฐาน ตามประกาศคณะกรรมการสิ่งแวดล้อมแห่งชาติ ฉบับที่ 36 (พ.ศ. 2553) เรื่องกำหนดมาตรฐานฝุ่นละอองขนาดเล็ก 2.5 ไมครอน ในบรรยากาศโดยทั่วไป ปริมาณ SO ₂ ^(1 ชม.) มีค่าอยู่ในเกณฑ์มาตรฐานตามประกาศคณะกรรมการ สิ่งแวดล้อมแห่งชาติ ฉบับที่ 21 (พ.ศ. 2544) และฉบับที่ 12 (พ.ศ. 2538) เรื่องกำหนดมาตรฐานค่าก๊าซซัลเฟอร์ ไดออกไซด์ในบรรยากาศโดยทั่วไปในเวลา 1 ชั่วโมง และ ปริมาณ NO ₂ มีค่าอยู่ในเกณฑ์มาตรฐานตามประกาศ คณะกรรมการสิ่งแวดล้อมแห่งชาติ ฉบับที่ 33 (พ.ศ. 2552) เรื่องกำหนดมาตรฐานค่าก๊าซไนโตรเจนไดออกไซด์ ในบรรยากาศโดยทั่วไป แสดงรายละเอียดในบทที่ 4	-	-

ตารางที่ 3.2-1 (ต่อ) ผลการปฏิบัติตามมาตรการติดตามตรวจสอบผลกระทบสิ่งแวดล้อม (ระยะก่อสร้าง) โครงการโรงงานผลิตเหล็กแผ่น เหล็กรูปพรรณ และเหล็กถด บริษัท ชิน เคอ หยวน จำกัด ระหว่างเดือนมกราคม-มิถุนายน 2566

มาตรการติดตามตรวจสอบผลกระทบสิ่งแวดล้อม	ดัชนีการตรวจวัด	ความถี่	ผลการปฏิบัติตามมาตรการ	ปัญหา อุปสรรคที่ไม่สามารถปฏิบัติตามมาตรการและแนวทางแก้ไข	หลักฐานและเอกสารอ้างอิง
2. ระดับเสียง ตรวจวัดบริเวณชุมชนที่อยู่ใกล้โครงการ จำนวน 2 สถานี * บ้านเฉลิมลาภ (N1) * บ้านเขาระฆัง (N2)	- Leq 24 hr - Lmax - เสียงรบกวน	- ตรวจวัดปีละ 2 ครั้งๆ ละ 7 วันต่อเนื่อง ช่วงเดียวกับการตรวจวัดคุณภาพอากาศ	- โครงการดำเนินการตรวจวัดระดับเสียง ระยะก่อสร้างครั้งที่ 1 ประจำปี 2566 เมื่อวันที่ 17-24 พฤษภาคม 2566 ผลการตรวจวัด พบว่า ค่า Leq 24 hr และ Lmax มีค่าอยู่ในเกณฑ์มาตรฐานตามประกาศคณะกรรมการสิ่งแวดล้อมแห่งชาติ ฉบับที่ 15 (พ.ศ. 2540) เรื่องกำหนดมาตรฐานระดับเสียงโดยทั่วไป และประกาศกระทรวงอุตสาหกรรม เรื่องกำหนดค่าระดับเสียงการรบกวนและระดับเสียงที่เกิดจากการประกอบกิจการโรงงาน พ.ศ. 2548 สำหรับระดับเสียงรบกวนส่วนใหญ่มีค่าอยู่ในเกณฑ์มาตรฐานตามประกาศคณะกรรมการสิ่งแวดล้อมแห่งชาติ ฉบับที่ 29 (พ.ศ. 2550) เรื่องระดับเสียงรบกวน และประกาศกระทรวงอุตสาหกรรม เรื่องกำหนดค่าระดับเสียงการรบกวน และระดับเสียงที่เกิดจากการประกอบกิจการโรงงาน พ.ศ. 2548 ยกเว้นบริเวณบ้านเขาระฆัง (N2) พบระดับเสียงรบกวนในบางช่วงเวลามีค่าเกินเกณฑ์ที่กำหนดซึ่งเป็นไปตามสภาพแวดล้อมโดยปกติของชุมชน มีแหล่งกำเนิดเสียงจาก การจราจร สัตว์เลี้ยง (มีสุนัขค่อนข้างมากและส่งเสียงดังหากมีรถวิ่งผ่าน) สำหรับในช่วงเวลากลางคืนทางโครงการไม่มีกิจกรรมการก่อสร้างใดๆ โดยเวลาทำงานก่อสร้างปกติคือช่วงเวลา 07.00-19.00 น.	-	- ภาคผนวก ค

ตารางที่ 3.2-1 (ต่อ) ผลการปฏิบัติตามมาตรการติดตามตรวจสอบผลกระทบสิ่งแวดล้อม (ระยะก่อสร้าง) โครงการโรงงานผลิตเหล็กแผ่น เหล็กรูปพรรณ และเหล็กกลวด บริษัท ชิน เคอ หยวน จำกัด ระหว่างเดือนมกราคม-มิถุนายน 2566

มาตรการติดตามตรวจสอบ ผลกระทบสิ่งแวดล้อม	ดัชนีการตรวจวัด	ความถี่	ผลการปฏิบัติตามมาตรการ	ปัญหา อุปสรรค ที่ไม่สามารถ ปฏิบัติตามมาตรการ และแนวทางแก้ไข	หลักฐานและ เอกสารอ้างอิง
3. คุณภาพน้ำผิวดิน ตรวจวัด 3 สถานี * SW1 = บ่อหนองน้ำฝน 2 ภายในพื้นที่โครงการ * SW2 = คลองมาบไซ่น้ำ * SW3 = คลองจอบแฉ	- Colour, Temperature, pH, Turbidity, Electrical Conductivity, Total Dissolved Solids, Suspended Solids, Total Hardness, DO, BOD, Cu, Ni, Iron, Mn, Zn, Cd, Cr ⁶⁺ , Pb, Total Hg และ As	- จัดทำเป็นข้อมูล พื้นฐาน จำนวน 1 ครั้ง ก่อนเริ่ม การก่อสร้าง	- โครงการดำเนินการตรวจวัดคุณภาพน้ำผิวดิน เพื่อจัดทำเป็นฐานข้อมูลจำนวน 1 ครั้ง ก่อนเริ่ม การก่อสร้าง เมื่อวันที่ 29 มีนาคม 2564 ผลการ ตรวจวัด เมื่อเทียบเกณฑ์คุณภาพน้ำผิวดินตาม ประกาศคณะกรรมการสิ่งแวดล้อมแห่งชาติ ฉบับที่ 8 (พ.ศ. 2537) เรื่องกำหนดมาตรฐาน คุณภาพน้ำในแหล่งน้ำผิวดิน ส่วนใหญ่มีค่า เป็นไปตามเกณฑ์ที่กำหนด ยกเว้นปริมาณ ออกซิเจนละลาย และแมงกานีส บริเวณคลอง จอบแฉ มีค่าไม่เป็นไปตามเกณฑ์คุณภาพน้ำใน แหล่งน้ำผิวดิน ประเภทที่ 3 อาจเนื่องจากการ ได้รับน้ำทิ้งจากพื้นที่ใกล้เคียงซึ่งเป็นพื้นที่ เกษตรกรรม (สวนปาล์ม) ประกอบกับเป็นช่วงฤดู แล้งน้ำค่อนข้างน้อย และมีการเน่าเปื่อยของเศษ วัชพืชในแหล่งน้ำ แสดงรายละเอียดในบทที่ 4	- บริเวณคลองมาบไซ่น้ำ ไม่สามารถดำเนินการ เก็บตัวอย่างเพื่อตรวจวัด คุณภาพน้ำในช่วงก่อน เริ่มก่อสร้างในเดือน มี น า ค ม 2564 ได้ เนื่องจากน้ำในลำคลอง แห้ง (เป็นลำคลองที่มีน้ำ ไหลเวียนไม่ตลอด)	-

ตารางที่ 3.2-1 (ต่อ) ผลการปฏิบัติตามมาตรการติดตามตรวจสอบผลกระทบสิ่งแวดล้อม (ระยะก่อสร้าง) โครงการโรงงานผลิตเหล็กแผ่น เหล็กรูปพรรณ และเหล็กถด บริษัท ชิน เคอ หยวน จำกัด ระหว่างเดือนมกราคม-มิถุนายน 2566

มาตรการติดตามตรวจสอบ ผลกระทบสิ่งแวดล้อม	ดัชนีการตรวจวัด	ความถี่	ผลการปฏิบัติตามมาตรการ	ปัญหา อุปสรรค ที่ไม่สามารถ ปฏิบัติตามมาตรการ และแนวทางแก้ไข	หลักฐานและ เอกสารอ้างอิง
3. คุณภาพน้ำผิวดิน (ต่อ) ตรวจวัด 2 สถานี * SW2 = คลองมาบไข่เน่า * SW3 = คลองงอแง	- pH, DO, BOD, Total Coliform Bacteria, Fecal Coliform Bacteria, Total Hardness, NO ₃ , NH ₃ , Cu, Ni, Mn, Zn, Cd, Cr ⁶⁺ , Pb, Total Hg, As และ Cyanide	- ปีละ 2 ครั้ง	- โครงการมีแผนดำเนินการตรวจวัดคุณภาพน้ำผิวดิน ระยะก่อสร้าง ครั้งที่ 1 ประจำปี 2566 ในเดือน พฤษภาคม 2566 ซึ่งไม่สามารถเก็บตัวอย่างน้ำได้ เนื่องจากน้ำแห้ง ทั้งนี้ในการดำเนินงานระยะก่อสร้าง โครงการไม่มีการระบายน้ำออกสู่แหล่งน้ำผิวดิน ใกล้เคียง โดยได้รวบรวมเข้าสู่บ่อพักน้ำภายในพื้นที่ โครงการ	-	-

ตารางที่ 3.2-1 (ต่อ) ผลการปฏิบัติตามมาตรการติดตามตรวจสอบผลกระทบสิ่งแวดล้อม (ระยะก่อสร้าง) โครงการโรงงานผลิตเหล็กแผ่น เหล็กรูปพรรณ และเหล็กกลวด บริษัท ชิน เคอ หยวน จำกัด ระหว่างเดือนมกราคม-มิถุนายน 2566

มาตรการติดตามตรวจสอบ ผลกระทบสิ่งแวดล้อม	ดัชนีการตรวจวัด	ความถี่	ผลการปฏิบัติตามมาตรการ	ปัญหา อุปสรรค ที่ไม่สามารถ ปฏิบัติตามมาตรการ และแนวทางแก้ไข	หลักฐานและ เอกสารอ้างอิง
4. คุณภาพน้ำใต้ดิน ตรวจวัดจำนวน 4 จุด * บริเวณด้านทิศเหนือน้ำ ของการไหลน้ำใต้ดิน ทิศตะวันตก (UW1) * บริเวณด้านทิศเหนือน้ำ ของการไหลน้ำใต้ดิน ทิศเหนือ (UW2) * บริเวณด้านทิศเหนือน้ำ ของการไหลน้ำใต้ดิน ทิศตะวันออก (UW3) * บริเวณด้านทิศเหนือน้ำ ของการไหลน้ำใต้ดิน ทิศใต้ (UW4)	- Temperature, Colour, Turbidity, pH, Electrical Conductivity, Hardness, Salinity, Cd, Cr ⁶⁺ , Cu, Pb, Mn, Ni, Zn, As, Hg, Fe, Se	- จัดทำเป็น ข้อมูล พื้นฐานจำนวน 1 ครั้ง ก่อนเริ่มก่อสร้าง	- โครงการดำเนินการตรวจวัดคุณภาพน้ำใต้ดิน ก่อนเริ่ม ก่อสร้างจำนวน 1 ครั้ง เมื่อวันที่ 16 เมษายน 2564 เพื่อใช้เป็นข้อมูลพื้นฐาน ผลการตรวจวัด พบว่า มีค่าอยู่ ในเกณฑ์มาตรฐานตามประกาศกระทรวงอุตสาหกรรม เรื่องกำหนดเกณฑ์การปนเปื้อนในดินและน้ำใต้ดิน การตรวจสอบคุณภาพดินและน้ำใต้ดิน การแจ้งข้อมูล รวมทั้งการจัดทำรายงานผลการตรวจสอบคุณภาพดินและ น้ำใต้ดิน และรายงานเสนอมาตรการควบคุมและมาตรการ ลดการปนเปื้อนในดินและน้ำใต้ดิน พ.ศ. 2559 แสดง รายละเอียดในบทที่ 4	-	-

**ตารางที่ 3.2-1 (ต่อ) ผลการปฏิบัติตามมาตรการติดตามตรวจสอบผลกระทบสิ่งแวดล้อม (ระยะก่อสร้าง) โครงการโรงงานผลิตเหล็กแผ่น เหล็กรูปพรรณ และเหล็กถวด
บริษัท ชิน เคน หยวน จำกัด ระหว่างเดือนมกราคม-มิถุนายน 2566**

มาตรการติดตามตรวจสอบผลกระทบ สิ่งแวดล้อม	ดัชนีการตรวจวัด	ความถี่	ผลการปฏิบัติตามมาตรการ	ปัญหา อุปสรรค ที่ไม่สามารถ ปฏิบัติตามมาตรการ และแนวทางแก้ไข	หลักฐานและ เอกสารอ้างอิง
5. ขยะมูลฝอย - ภายในพื้นที่โครงการ	- บันทึกรูปภาพ ขยะมูลฝอย	- ตลอดระยะก่อสร้าง	- โครงการดำเนินการบันทึกปริมาณขยะมูลฝอยที่ เกิดขึ้นภายในโครงการ ระยะก่อสร้าง	-	- ภาพผนวก 23ข

ตารางที่ 3.2-1 (ต่อ) ผลการปฏิบัติตามมาตรการติดตามตรวจสอบผลกระทบสิ่งแวดล้อม (ระยะก่อสร้าง) โครงการโรงงานผลิตเหล็กแผ่น เหล็กรูปพรรณ และเหล็กถด บริษัท ชิน เคน หยวน จำกัด ระหว่างเดือนมกราคม-มิถุนายน 2566

มาตรการติดตามตรวจสอบผลกระทบสิ่งแวดล้อม	ดัชนีการตรวจวัด	ความถี่	ผลการปฏิบัติตามมาตรการ	ปัญหา อุปสรรคที่ไม่สามารถปฏิบัติตามมาตรการและแนวทางแก้ไข	หลักฐานและเอกสารอ้างอิง
6. อาชีวอนามัยและความปลอดภัย - ภายในพื้นที่โครงการ	- บันทึกสถิติการเกิดอุบัติเหตุ โดยระบุถึงสาเหตุ ผลต่อ สุข ภาพ พนักงาน ความเสียหาย/สูญเสีย และการแก้ไข ปัญหา	- ทุกครั้งที่มีอุบัติเหตุ	- โครงการบันทึกสถิติการเกิดอุบัติเหตุที่เกิดขึ้นภายในพื้นที่โครงการ ระยะก่อสร้าง ทุกครั้งที่มีอุบัติเหตุ โดยจะระบุสาเหตุ ผลต่อสุขภาพ พนักงาน ความเสียหาย และการแก้ไขปัญหา สำหรับระยะก่อสร้างในเดือนมกราคม-มิถุนายน 2566 พบการเกิดอุบัติเหตุระดับปฐมพยาบาล จำนวน 14 ครั้ง และเป็นอุบัติเหตุที่ต้องพบแพทย์ จำนวน 3 ครั้ง ซึ่งไม่ถึงขั้นหยุดงาน	-	- ภาคผนวก 21ข
- รายงานสรุปผลการฝึกอบรมด้านความปลอดภัยและอาชีวอนามัยของพนักงานก่อสร้างและบริษัทรับเหมา	- พื้นที่โครงการ	- รวบรวมข้อมูลปีละ 1 ครั้ง	- โครงการดำเนินการฝึกอบรมด้านความปลอดภัยและอาชีวอนามัยให้กับพนักงานอย่างต่อเนื่องตามแผน	-	- ภาคผนวก 18ข

ตารางที่ 3.2-1 (ต่อ) ผลการปฏิบัติตามมาตรการติดตามตรวจสอบผลกระทบสิ่งแวดล้อม (ระยะก่อสร้าง) โครงการโรงงานผลิตเหล็กแผ่น เหล็กรูปพรรณ และเหล็กถด บริษัท ชิน เคอ หยวน จำกัด ระหว่างเดือนมกราคม-มิถุนายน 2566

มาตรการติดตามตรวจสอบ ผลกระทบสิ่งแวดล้อม	ดัชนีการตรวจวัด	ความถี่	ผลการปฏิบัติตามมาตรการ	ปัญหา อุปสรรค ที่ไม่สามารถ ปฏิบัติตามมาตรการ และแนวทางแก้ไข	หลักฐานและ เอกสารอ้างอิง
7. สังคม-เศรษฐกิจ - ชุมชนโดยรอบ	- บันทึกข้อร้องเรียนของ ประชาชนในชุมชนจาก การดำเนินการก่อสร้าง โครงการ	- ตลอดระยะ ก่อสร้าง	- โครงการดำเนินการบันทึกข้อร้องเรียนของประชาชน ในชุมชนที่มีสาเหตุมาจากการดำเนินกิจกรรมการ ก่อสร้างโครงการ สำหรับระยะก่อสร้างในเดือนมกราคม- มิถุนายน 2566 ไม่พบเรื่องร้องเรียนจากบันทึกรับเรื่อง ร้องเรียนของโรงงาน	-	- ภาคผนวก 2ข

3.3 การวิเคราะห์คุณภาพสิ่งแวดล้อม

ดำเนินการติดตามตรวจสอบผลกระทบสิ่งแวดล้อมของโครงการโรงงานผลิตเหล็กแผ่น เหล็กรูปพรรณ และเหล็กถด บริษัท ชิน เคอ หยวน จำกัด มีวิธีการวิเคราะห์คุณภาพสิ่งแวดล้อมและการเปรียบเทียบกับมาตรฐานแสดงรายละเอียดดังตารางที่ 3.3-1

ตารางที่ 3.3-1 วิธีการวิเคราะห์คุณภาพสิ่งแวดล้อมและการเปรียบเทียบกับมาตรฐาน

คุณภาพสิ่งแวดล้อม	ดัชนีการตรวจวัด	วิธีการวิเคราะห์/มาตรฐานที่ใช้เปรียบเทียบ
1. คุณภาพอากาศในบรรยากาศ	TSP PM-10 WS & WD	US.EPA 40 CFR/Gravimetric Method US.EPA 40 CFR/Gravimetric Method Cup Anemometer and Anodized Aluminium Vane Method อ้างอิง - ประกาศคณะกรรมการสิ่งแวดล้อมแห่งชาติ ฉบับที่ 10 (พ.ศ. 2538) เรื่องกำหนดมาตรฐานคุณภาพอากาศในบรรยากาศโดยทั่วไป - ประกาศคณะกรรมการสิ่งแวดล้อมแห่งชาติ ฉบับที่ 24 (พ.ศ. 2547) เรื่องกำหนดมาตรฐานคุณภาพอากาศในบรรยากาศโดยทั่วไป
2. ระดับเสียง	Leq 24 hr Lmax เสียงรบกวน	IEC 61672/Integrated Sound Level IEC 61672/Integrated Sound Level IEC 61672/Integrated Sound Level อ้างอิง - ประกาศคณะกรรมการสิ่งแวดล้อมแห่งชาติ ฉบับที่ 15 (พ.ศ. 2540) เรื่องกำหนดมาตรฐานระดับเสียงโดยทั่วไป - ประกาศคณะกรรมการสิ่งแวดล้อมแห่งชาติ ฉบับที่ 29 (พ.ศ. 2550) เรื่องค่าระดับเสียงรบกวน - ประกาศกระทรวงอุตสาหกรรม เรื่องกำหนดค่าระดับเสียงการรบกวน และระดับเสียงที่เกิดจากการประกอบกิจการโรงงาน (พ.ศ. 2548)

3.4 ผลการติดตามตรวจสอบคุณภาพสิ่งแวดล้อม

3.4.1 ผลการตรวจวัดคุณภาพอากาศในบรรยากาศ

โครงการดำเนินการตรวจวัดคุณภาพอากาศในบรรยากาศของโครงการ ระยะก่อสร้าง จำนวน 4 สถานี ได้แก่ บริเวณบ้านเฉลิมลาภ (A1), บ้านเขาระวัง (A2), บ้านไต้สุน (A3) และโรงเรียนบ้านระเวิง (A4) ระหว่างวันที่ 17-24 พฤษภาคม 2566 ผลการตรวจวัดคุณภาพอากาศในบรรยากาศ แสดงดังตารางที่ 3.4-1 ตำแหน่งและการตรวจวัดดังรูปที่ 3.4-1 และ 3.4-2

จากผลการตรวจวัด พบว่า ปริมาณ TSP และ PM-10 มีค่าอยู่ในเกณฑ์มาตรฐานตามประกาศ คณะกรรมการสิ่งแวดล้อมแห่งชาติ ฉบับที่ 10 (พ.ศ. 2538) และฉบับที่ 24 (พ.ศ. 2547) เรื่องกำหนดมาตรฐานคุณภาพอากาศในบรรยากาศโดยทั่วไป

ตารางที่ 3.4-1 ผลการตรวจวัดคุณภาพอากาศในบรรยากาศ

อันดับ	ตำแหน่งตรวจวัด	วันที่ ตรวจวัด	ผลการตรวจวัด	
			TSP	PM-10
			(mg/m ³)	(mg/m ³)
1.	บ้านเฉลิมลาภ (A1)	17-18/05/66	0.109	0.036
		18-19/05/66	0.104	0.041
		19-20/05/66	0.110	0.047
		20-21/05/66	0.118	0.055
		21-22/05/66	0.136	0.057
		22-23/05/66	0.129	0.066
		23-24/05/66	0.113	0.052
ค่าต่ำสุด		0.104	0.036	
ค่าสูงสุด		0.136	0.066	
ค่าเฉลี่ย		0.117	0.051	
มาตรฐาน		0.33	0.12	

พิกัด : 47P 0742734 UTM 1447405

มาตรฐาน : ประกาศคณะกรรมการสิ่งแวดล้อมแห่งชาติ ฉบับที่ 10 (พ.ศ. 2538) (ค.ศ. 1995) และฉบับที่ 24 (พ.ศ. 2547) (ค.ศ. 2004) เรื่องกำหนดมาตรฐานคุณภาพอากาศในบรรยากาศโดยทั่วไป

หมายเหตุ : สภาพแวดล้อมในบริเวณตำแหน่งตรวจวัด

บริเวณบ้านเฉลิมลาภ (A1) : อยู่ห่างจากพื้นที่โครงการไปทางทิศตะวันออกเฉียงเหนือประมาณ 0.2 กิโลเมตร มีบ้านพักอาศัยประมาณ 10 หลังคาเรือน พื้นถนนเป็นลูกรังถัดไปเป็นไร่สับปะรด

ชื่อบริษัทผู้ตรวจวัด : บริษัท เทคนิคสิ่งแวดล้อมไทย จำกัด

ชื่อบริษัทผู้วิเคราะห์ตัวอย่าง : บริษัท เทคนิคสิ่งแวดล้อมไทย จำกัด

ตารางที่ 3.4-1 (ต่อ) ผลการตรวจวัดคุณภาพอากาศในบรรยากาศ

อันดับ	ตำแหน่งตรวจวัด	วันที่ ตรวจวัด	ผลการตรวจวัด	
			TSP	PM-10
			(mg/m ³)	(mg/m ³)
2.	บริเวณบ้านเขาระฆัง (A2)	17-18/05/66	0.070	0.049
		18-19/05/66	0.069	0.034
		19-20/05/66	0.046	0.033
		20-21/05/66	0.049	0.020
		21-22/05/66	0.052	0.023
		22-23/05/66	0.038	0.030
		23-24/05/66	0.040	0.016
ค่าต่ำสุด		0.038	0.016	
ค่าสูงสุด		0.070	0.049	
ค่าเฉลี่ย		0.052	0.029	
มาตรฐาน		0.33	0.12	

พิกัด : 47P 0744494 UTM 1446004

มาตรฐาน : ประกาศคณะกรรมการสิ่งแวดล้อมแห่งชาติ ฉบับที่ 10 (พ.ศ. 2538) (ค.ศ. 1995) และฉบับที่ 24 (พ.ศ. 2547) (ค.ศ. 2004)
เรื่องกำหนดมาตรฐานคุณภาพอากาศในบรรยากาศโดยทั่วไป

หมายเหตุ : สภาพแวดล้อมในบริเวณตำแหน่งตรวจวัด

บริเวณบ้านเขาระฆัง (A2) : อยู่ห่างจากพื้นที่โครงการไปทางทิศตะวันออกประมาณ 1.5 กิโลเมตร พื้นที่โดยรอบส่วนใหญ่เป็นไร่
สับปะรด

ชื่อบริษัทผู้ตรวจวัด : บริษัท เทคนิคสิ่งแวดล้อมไทย จำกัด

ชื่อบริษัทผู้วิเคราะห์ตัวอย่าง : บริษัท เทคนิคสิ่งแวดล้อมไทย จำกัด

ตารางที่ 3.4-1 (ต่อ) ผลการตรวจวัดคุณภาพอากาศในบรรยากาศ

อันดับ	ตำแหน่งตรวจวัด	วันที่ ตรวจวัด	ผลการตรวจวัด	
			TSP	PM-10
			(mg/m ³)	(mg/m ³)
3.	บริเวณบ้านไต้สุน (A3)	17-18/05/66	0.094	0.042
		18-19/05/66	0.092	0.038
		19-20/05/66	0.109	0.048
		20-21/05/66	0.067	0.043
		21-22/05/66	0.083	0.044
		22-23/05/66	0.097	0.044
		23-24/05/66	0.066	0.046
ค่าต่ำสุด		0.066	0.038	
ค่าสูงสุด		0.109	0.048	
ค่าเฉลี่ย		0.087	0.044	
มาตรฐาน		0.33	0.12	

พิกัด : 47P 0740109 UTM 1444442

มาตรฐาน : ประกาศคณะกรรมการสิ่งแวดล้อมแห่งชาติ ฉบับที่ 10 (พ.ศ. 2538) (ค.ศ. 1995) และฉบับที่ 24 (พ.ศ. 2547) (ค.ศ. 2004)
เรื่องกำหนดมาตรฐานคุณภาพอากาศในบรรยากาศโดยทั่วไป

หมายเหตุ : สภาพแวดล้อมในบริเวณตำแหน่งตรวจวัด

บริเวณบ้านไต้สุน (A3) : ห่างจากพื้นที่โครงการไปทางทิศตะวันตกเฉียงใต้ประมาณ 2.7 กิโลเมตร เป็นพื้นที่ศูนย์
ป้องกันและบรรเทาสาธารณภัย อบต. ตาสีห์ ติดถนนเส้น 3138 พื้นที่โดยรอบส่วนใหญ่
เป็นบ้านพักอาศัยและเขตอุตสาหกรรม

ชื่อบริษัทผู้ตรวจวัด : บริษัท เทคนิคสิ่งแวดล้อมไทย จำกัด

ชื่อบริษัทผู้วิเคราะห์ตัวอย่าง : บริษัท เทคนิคสิ่งแวดล้อมไทย จำกัด

ตารางที่ 3.4-1 (ต่อ) ผลการตรวจวัดคุณภาพอากาศในบรรยากาศ

อันดับ	ตำแหน่งตรวจวัด	วันที่ ตรวจวัด	ผลการตรวจวัด	
			TSP	PM-10
			(mg/m ³)	(mg/m ³)
4.	บริเวณโรงเรียนบ้านระเวิง (A4)	17-18/05/66	0.098	0.040
		18-19/05/66	0.060	0.035
		19-20/05/66	0.077	0.041
		20-21/05/66	0.066	0.032
		21-22/05/66	0.083	0.037
		22-23/05/66	0.076	0.034
		23-24/05/66	0.084	0.038
ค่าต่ำสุด		0.060	0.032	
ค่าสูงสุด		0.098	0.041	
ค่าเฉลี่ย		0.078	0.037	
มาตรฐาน		0.33	0.12	

พิกัด : 47P 0739498 UTM 1447954

มาตรฐาน : ประกาศคณะกรรมการสิ่งแวดล้อมแห่งชาติ ฉบับที่ 10 (พ.ศ. 2538) (ค.ศ. 1995) และฉบับที่ 24 (พ.ศ. 2547) (ค.ศ. 2004)
เรื่องกำหนดมาตรฐานคุณภาพอากาศในบรรยากาศโดยทั่วไป

หมายเหตุ : สภาพแวดล้อมในบริเวณตำแหน่งตรวจวัด

บริเวณโรงเรียนบ้านระเวิง (A4) : ห่างจากพื้นที่โครงการไปทางทิศตะวันตกเฉียงเหนือประมาณ 2.6 กิโลเมตร เป็นพื้นที่ของ
โรงเรียนบ้านระเวิงติดกับวัดบ้านระเวิง พื้นที่โดยรอบส่วนใหญ่เป็นบ้านพักอาศัยของชุมชน

ชื่อบริษัทผู้ตรวจวัด : บริษัท เทคนิคสิ่งแวดล้อมไทย จำกัด

ชื่อบริษัทผู้วิเคราะห์ตัวอย่าง : บริษัท เทคนิคสิ่งแวดล้อมไทย จำกัด

	
<p>บ้านเฉลิมลาภ (A1)</p>	<p>บ้านเขาระวัง (A2)</p>
	
<p>บ้านใต้สุน (A3)</p>	<p>โรงเรียนบ้านระเวิง (A4)</p>
<p>รูปที่ 3.4-2 การตรวจวัดคุณภาพอากาศในบรรยากาศ</p>	

3.4.2 ความเร็วลมและทิศทางลม

โครงการดำเนินการตรวจวัดความเร็วลมและทิศทางลมของโครงการ ระยะก่อสร้าง จำนวน 1 สถานี บริเวณบ้านเฉลิมลาภ (A1) ระหว่างวันที่ 17-24 พฤษภาคม 2566 จากผลการตรวจวัด พบว่า ความเร็วลม มีค่าระหว่าง 0.0-2.3 เมตร/วินาที โดยมีความเร็วลมเฉลี่ย 7 วันต่อเนื่องเท่ากับ 0.3 เมตร/วินาที เป็นลมสงบคิดเป็น ร้อยละ 67.26 และลมเบาคิดเป็นร้อยละ 32.74 ทิศทางลมส่วนใหญ่เป็นลมที่พัดมาจากทิศตะวันออกเฉียงเหนือ ค่อนไปทางทิศตะวันออก ผลการตรวจวัดแสดงดังตารางที่ 3.4-2 ผังแสดงความเร็วลมและทิศทางลมระยะก่อสร้าง ดังรูปที่ 3.4-3 และการตรวจวัดแสดงดังรูปที่ 3.4-4

ตารางที่ 3.4-2 ผลการตรวจวัดความเร็วลมและทิศทางลม ระยะก่อสร้าง

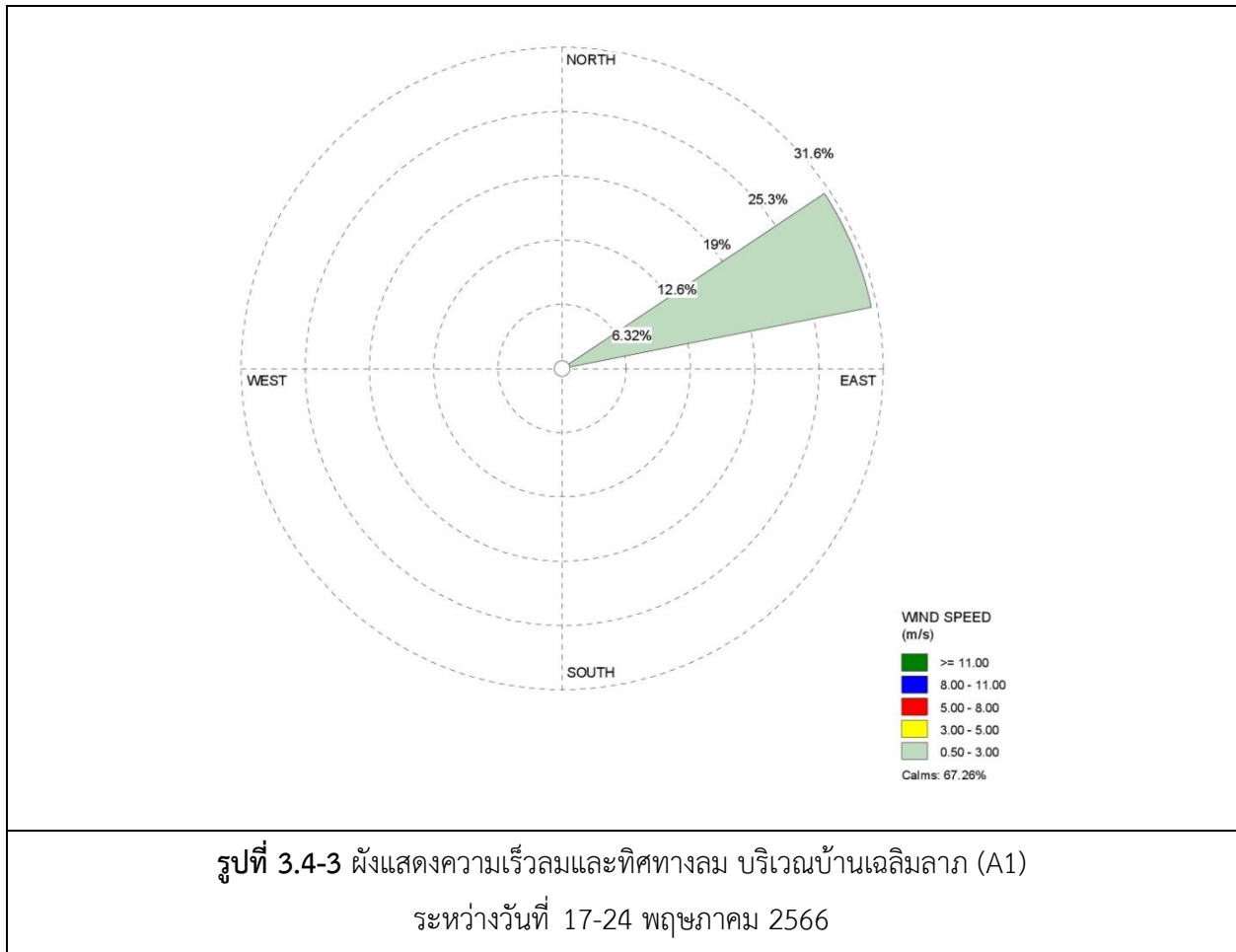
อันดับ	เวลา	บ้านเฉลิมลาภ (A1)													
		17-18/05/66		18-19/05/66		19-20/05/66		20-21/05/66		21-22/05/66		22-23/05/66		23-24/05/66	
		WS	WD	WS	WD	WS	WD	WS	WD	WS	WD	WS	WD	WS	WD
1.	10:00-11:00	0.0	ENE	0.6	NNE	1.0	ENE	1.0	ENE	0.6	ENE	1.3	ENE	0.0	ENE
2.	11:00-12:00	0.0	ENE	0.2	NNE	0.7	ENE	0.8	ENE	0.3	ENE	1.4	ENE	0.0	ENE
3.	12:00-13:00	0.0	ENE	0.0	ENE	0.0	ENE	0.1	ENE	0.1	ENE	0.4	ENE	0.0	ENE
4.	13:00-14:00	0.0	ENE	0.0	ENE	0.0	ENE	0.2	ENE	0.1	ENE	0.2	ENE	0.0	ENE
5.	14:00-15:00	0.0	ENE	0.0	ENE	0.0	ENE	0.4	ENE	0.0	ENE	0.0	ENE	0.0	ENE
6.	15:00-16:00	0.0	ENE	0.0	ENE	0.2	ENE	0.3	ENE	0.2	ENE	0.0	ENE	0.0	ENE
7.	16:00-17:00	0.0	ENE	0.0	ENE	0.2	ENE	0.0	ENE	0.2	ENE	0.0	ENE	0.0	ENE
8.	17:00-18:00	0.0	ENE	0.0	NE	0.3	ENE	0.0	ENE	0.1	ENE	0.0	ENE	0.0	ENE
9.	18:00-19:00	0.0	ENE	0.0	NE	0.2	ENE	0.0	ENE	0.3	ENE	0.0	ENE	0.7	ENE
10.	19:00-20:00	0.0	ENE	0.0	NE	0.1	ENE	0.0	ENE	0.2	ENE	0.0	ENE	1.0	ENE
11.	20:00-21:00	0.0	ENE	0.0	NE	0.0	ENE	0.1	ENE	0.1	ENE	0.0	ENE	1.6	ENE
12.	21:00-22:00	0.0	ENE	0.0	NE	0.0	ENE	0.0	ENE	0.1	ENE	0.0	ENE	2.3	ENE
13.	22:00-23:00	0.0	ENE	0.0	NE	0.0	ENE	0.0	ENE	0.1	ENE	0.0	ENE	1.0	ENE
14.	23:00-00:00	0.0	ENE	0.0	NE	0.0	ENE	0.0	ENE	0.0	ENE	0.0	ENE	0.5	ENE
15.	00:00-01:00	0.2	ENE	0.1	ENE	0.1	ENE	0.4	ENE	0.0	ENE	0.0	ENE	0.0	ENE
16.	01:00-02:00	0.5	ENE	0.6	ENE	0.7	ENE	0.7	ENE	0.5	ENE	0.0	ENE	0.0	ENE
17.	02:00-03:00	0.3	ENE	0.5	ENE	0.8	ENE	1.2	ENE	1.3	ENE	0.0	ENE	0.0	ENE
18.	03:00-04:00	1.0	ENE	0.5	NE	0.8	ENE	0.9	ENE	1.2	ENE	0.0	ENE	1.7	ENE
19.	04:00-05:00	1.0	ENE	0.7	ENE	0.8	ENE	0.6	ENE	1.1	ENE	0.0	ENE	0.3	ENE
20.	05:00-06:00	1.4	ENE	0.7	ENE	0.5	ENE	1.1	ENE	0.3	ENE	0.0	ENE	0.7	ENE
21.	06:00-07:00	1.1	ENE	0.6	ENE	0.7	ENE	1.0	ENE	0.7	ENE	0.0	ENE	0.1	ENE
22.	07:00-08:00	1.0	ENE	0.8	ENE	0.6	ENE	0.4	ENE	0.7	ENE	0.0	ENE	0.2	ENE
23.	08:00-09:00	1.1	ENE	1.3	ENE	0.4	ENE	0.2	ENE	0.6	ENE	0.0	ENE	0.3	ENE
24.	09:00-10:00	0.7	N	0.6	ENE	0.5	ENE	0.0	ENE	1.2	ENE	0.0	ENE	0.0	ENE
ค่าเฉลี่ย		0.3	-	0.3	-	0.4	-	0.4	-	0.4	-	0.1	-	0.4	-

พิกัด : 47P 0742734 UTM 1447405

หมายเหตุ : ความเร็วลม (WS) = (เมตร/วินาที)

ทิศทางลม (WD)

ชื่อบริษัทผู้ตรวจวัด : บริษัท เทคนิควัดสิ่งแวดล้อมไทย จำกัด





บริเวณบ้านเฉลิมลาภ (A1)

รูปที่ 3.4-4 การตรวจวัดความเร็วลมและทิศทางลม

3.4.3 ระดับเสียง

1) ระดับเสียงโดยทั่วไป และเสียงรบกวน

โครงการดำเนินการตรวจวัดระดับเสียงโดยทั่วไป จำนวน 2 สถานี ได้แก่ บ้านเฉลิมลาภ (N1) และ บ้านเขาระฆัง (N2) ระหว่างวันที่ 17-24 พฤษภาคม 2566 ผลการตรวจวัดแสดงดังตารางที่ 3.4-3 และ 3.4-4 ตำแหน่งและการตรวจวัดแสดงดังรูปที่ 3.4-5 และ 3.4-6

จากผลการตรวจวัด พบว่า ค่าระดับเสียงเฉลี่ย 24 ชั่วโมง ($L_{eq} 24 \text{ hr}$) และค่าระดับเสียงสูงสุด (L_{max}) มีค่าอยู่ในเกณฑ์มาตรฐานตามประกาศคณะกรรมการสิ่งแวดล้อมแห่งชาติ ฉบับที่ 15 (พ.ศ. 2540) เรื่อง กำหนดมาตรฐานระดับเสียงโดยทั่วไป และประกาศกระทรวงอุตสาหกรรม เรื่องกำหนดค่าระดับเสียงการรบกวน และระดับเสียงที่เกิดจากการประกอบกิจการโรงงาน พ.ศ. 2548 สำหรับค่า L_{90} และ L_{dn} ไม่สามารถเทียบกับ เกณฑ์มาตรฐานได้ เนื่องจากไม่มีเกณฑ์มาตรฐานกำหนด

2) ระดับเสียงรบกวน

โครงการดำเนินการตรวจวัดระดับเสียงรบกวน บริเวณเดียวกับการตรวจวัดระดับเสียงเฉลี่ย 24 ชั่วโมง ($L_{eq} 24 \text{ hr}$) ได้แก่ บ้านเฉลิมลาภ (N1) และบ้านเขาระฆัง (N2) ซึ่งจากการคำนวณผลค่าระดับการรบกวน ทั้ง 2 สถานี พบว่า ระดับเสียงรบกวนส่วนใหญ่มีค่าอยู่ในเกณฑ์มาตรฐานตามประกาศคณะกรรมการสิ่งแวดล้อมแห่งชาติ ฉบับที่ 29 (พ.ศ. 2550) เรื่องระดับเสียงรบกวน และประกาศกระทรวงอุตสาหกรรม เรื่องกำหนดค่าระดับเสียงการรบกวน และระดับเสียงที่เกิดจากการประกอบกิจการโรงงาน พ.ศ. 2548 ยกเว้นบริเวณบ้านเขาระฆัง (N2) พบระดับเสียงรบกวนในบางช่วงเวลามีค่าเกินเกณฑ์ที่กำหนด โดยเป็นไปตามสภาพแวดล้อมปกติของชุมชน มีแหล่งกำเนิดเสียงจากการจราจร สัตว์เลี้ยง (มีสุนัขค่อนข้างมากและส่งเสียงดังหากมีรถวิ่งผ่าน โดยระยะห่างจากพื้นที่ก่อสร้างประมาณ 2 กิโลเมตร มีแนวต้นไม้ (สวนป่า) เป็นแนวกันชน) สำหรับกิจกรรมการก่อสร้างของโครงการจะมีขอบเขตการก่อสร้างอยู่ในโซนกลางของพื้นที่โครงการเท่านั้น ไม่มีชุมชนในระยะประชิด ระยะเวลาทำงานก่อสร้างปกติ 07.00-19.00 น. ทั้งนี้ในช่วงเวลากลางคืนทางโครงการไม่มีกิจกรรมการก่อสร้างใดๆ แต่อย่างไรก็ตามโครงการได้ปฏิบัติตามมาตรการด้านเสียงอย่างเคร่งครัดเพื่อป้องกันผลกระทบที่เกิดขึ้น โดยในระหว่างเดือน มกราคม-มิถุนายน 2566 ไม่พบเรื่องร้องเรียนด้านเสียงจากการดำเนินกิจกรรมก่อสร้างแต่อย่างใด

ตารางที่ 3.4-3 สรุปผลการตรวจวัดระดับเสียง

สถานีตรวจวัด	วันที่ตรวจวัด	ผลการตรวจวัด (dB(A))					
		Leq 24 hr		Lmax		ช่วงเวลา	ระดับเสียงรบกวน
		ค่าต่ำสุด-สูงสุด	ค่าเฉลี่ย	ค่าต่ำสุด-สูงสุด	ค่าเฉลี่ย		ค่าต่ำสุด-สูงสุด
1. บ้านเฉลิมลาภ (N1)	17-24/05/66	50.2-53.8	51.8	79.3-92.5	84.1	06.00-22.00	-12.7 ถึง 9.9
						22.00-06.00	-12.9 ถึง 9.4
2. บ้านเขาระฆัง (N2)	17-24/05/66	51.8-54.6	53.2	84.7-91.5	88.5	06.00-22.00	0.1 ถึง 15.4
						22.00-06.00	-11.8 ถึง 24.8
มาตรฐาน ⁽¹⁾⁽²⁾		70		115		-	10 ⁽²⁾⁽³⁾

มาตรฐาน : (1) ประกาศคณะกรรมการสิ่งแวดล้อมแห่งชาติ ฉบับที่ 15 (พ.ศ. 2540) (ค.ศ.1997) เรื่องกำหนดมาตรฐานระดับเสียงโดยทั่วไป

(2) ประกาศกระทรวงอุตสาหกรรม เรื่องกำหนดค่าระดับเสียงการรบกวน และระดับเสียงที่เกิดจากการประกอบกิจการโรงงาน (พ.ศ. 2548) (ค.ศ.2005)

(3) ประกาศคณะกรรมการสิ่งแวดล้อมแห่งชาติ ฉบับที่ 29 (พ.ศ. 2550) (ค.ศ. 2007) เรื่องค่าระดับเสียงรบกวน

ตารางที่ 3.4-4 ผลการตรวจวัดระดับเสียงโดยทั่วไป

อันดับ	เวลา	ผลการตรวจวัด (dB(A))											
		บ้านเฉลิมลาภ (N1)											
		17-18/05/66			18-19/05/66			19-20/05/66			20-21/05/66		
		Leq	Lmax	L ₉₀	Leq	Lmax	L ₉₀	Leq	Lmax	L ₉₀	Leq	Lmax	L ₉₀
1.	10.00-11.00	52.2	73.1	45.3	53.8	79.6	40.8	47.3	76.8	40.1	50.4	70.0	47.5
2.	11.00-12.00	52.7	69.8	43.8	48.2	70.2	40.6	49.4	73.2	40.2	56.8	78.8	47.3
3.	12.00-13.00	55.1	81.5	40.6	49.5	73.4	40.5	51.3	68.8	50.0	49.9	69.6	47.7
4.	13.00-14.00	47.3	82.7	39.6	46.5	80.0	39.2	50.8	76.0	41.4	52.1	70.7	47.5
5.	14.00-15.00	51.6	76.6	39.9	45.5	72.7	39.8	46.7	66.0	41.2	49.5	66.8	46.8
6.	15.00-16.00	43.7	70.1	39.7	46.1	71.5	39.9	46.6	64.6	41.7	49.2	65.5	46.7
7.	16.00-17.00	44.7	68.0	40.2	56.2	79.5	45.5	48.4	69.1	42.7	52.0	72.7	47.7
8.	17.00-18.00	47.9	70.4	40.8	50.5	82.1	44.3	49.2	74.0	43.6	50.0	70.2	47.5
9.	18.00-19.00	49.4	73.5	44.4	48.7	75.3	44.8	52.4	75.1	48.4	50.5	61.8	49.4
10.	19.00-20.00	51.2	57.7	49.5	50.9	58.2	50.4	52.1	62.3	51.2	51.9	57.5	51.0
11.	20.00-21.00	51.5	60.2	50.3	52.1	56.2	51.3	54.9	79.1	51.1	51.6	63.4	50.9
12.	21.00-22.00	50.9	61.0	49.7	52.8	68.4	51.9	51.3	57.2	49.7	51.9	55.7	51.0
13.	22.00-23.00	51.9	65.7	50.4	52.2	60.6	51.2	50.7	57.2	49.3	50.4	58.9	49.5
14.	23.00-00.00	50.9	54.4	50.2	51.7	62.7	50.7	48.7	60.1	47.5	50.9	67.2	50.2
15.	00.00-01.00	51.1	60.8	49.9	50.6	58.4	49.8	50.2	54.2	48.7	51.9	55.7	51.1
16.	01.00-02.00	50.3	64.1	49.0	49.8	61.6	48.8	48.7	57.9	47.2	51.4	61.2	50.5
17.	02.00-03.00	49.2	59.5	48.5	51.0	56.9	49.5	52.0	59.3	51.7	51.0	58.3	49.7
18.	03.00-04.00	49.2	59.5	47.9	51.3	64.3	49.5	52.8	76.5	48.0	51.9	74.5	47.4
19.	04.00-05.00	52.2	78.2	48.0	52.1	76.1	44.6	49.5	74.7	43.3	49.0	63.5	44.4
20.	05.00-06.00	49.8	72.1	43.7	48.3	69.5	42.6	51.1	79.1	43.4	54.8	71.5	46.0
21.	06.00-07.00	47.3	62.1	42.4	57.9	74.2	52.7	56.3	73.1	48.5	57.9	72.3	52.5
22.	07.00-08.00	57.8	77.4	44.8	52.9	73.4	43.7	49.8	76.6	42.3	48.6	62.7	46.0
23.	08.00-09.00	48.7	79.1	41.1	47.2	69.3	42.8	46.3	67.3	41.4	48.5	66.1	45.8
24.	09.00-10.00	45.6	65.2	40.7	54.1	79.6	40.9	54.3	80.1	47.1	54.3	79.3	46.3
Leq 24 hr		51.2	-	-	51.9	-	-	51.2	-	-	52.3	-	-
Lmax		-	82.7	-	-	82.1	-	-	80.1	-	-	79.3	-
มาตรฐาน ⁽¹⁾⁽²⁾		70	115	-	70	115	-	70	115	-	70	115	-
Ldn		57.0	-	-	58.8	-	-	58.1	-	-	59.3	-	-

พิกัด : 47P 0742746 UTM 1447396

มาตรฐาน : ⁽¹⁾ ประกาศคณะกรรมการสิ่งแวดล้อมแห่งชาติ ฉบับที่ 15 (พ.ศ. 2540) (ค.ศ. 1997) เรื่องกำหนดมาตรฐานระดับเสียงโดยทั่วไป

⁽²⁾ ประกาศกระทรวงอุตสาหกรรม เรื่องกำหนดค่าระดับเสียงการรบกวน และระดับเสียงที่เกิดจากการประกอบกิจการโรงงาน พ.ศ. 2548 (ค.ศ. 2005)

หมายเหตุ : ชื่อบริษัทผู้ตรวจวัด : บริษัท เทคนิคลีโวลุ่มไทย จำกัด

ตารางที่ 3.4-4 (ต่อ) ผลการตรวจวัดระดับเสียงโดยทั่วไป

อันดับ	เวลา	ผลการตรวจวัด (dB(A))								
		บ้านเฉลิมสาภ (N1)								
		21-22/05/66			22-23/05/66			23-24/05/66		
		Leq	Lmax	L ₉₀	Leq	Lmax	L ₉₀	Leq	Lmax	L ₉₀
1.	10.00-11.00	52.4	78.5	45.9	49.2	69.4	45.0	48.5	67.2	45.3
2.	11.00-12.00	48.6	63.9	46.2	49.8	71.3	46.1	55.6	92.5	45.6
3.	12.00-13.00	54.1	80.0	45.2	53.7	78.8	45.2	52.3	74.7	46.1
4.	13.00-14.00	46.9	61.0	44.6	50.3	75.2	43.8	54.4	84.4	45.8
5.	14.00-15.00	47.9	67.0	45.0	47.5	71.0	42.7	51.0	79.1	44.5
6.	15.00-16.00	49.1	67.9	45.5	45.5	65.0	41.3	54.7	82.7	48.4
7.	16.00-17.00	48.4	70.1	45.5	47.1	62.5	44.3	52.9	79.7	48.9
8.	17.00-18.00	58.9	82.8	56.0	48.0	77.1	44.6	51.7	79.9	46.8
9.	18.00-19.00	62.3	88.0	50.6	47.3	67.0	44.8	48.6	59.5	45.8
10.	19.00-20.00	50.9	74.1	45.6	49.7	65.6	46.1	49.7	62.2	47.3
11.	20.00-21.00	54.6	71.5	50.1	51.1	71.6	46.9	48.9	59.2	46.1
12.	21.00-22.00	52.6	63.7	51.8	52.0	79.9	48.6	45.8	56.0	42.4
13.	22.00-23.00	52.5	58.2	51.6	51.2	74.9	49.6	43.3	55.0	42.0
14.	23.00-00.00	53.1	60.3	52.2	51.1	59.4	50.4	43.3	50.6	41.8
15.	00.00-01.00	53.5	58.3	52.7	51.3	62.7	50.4	44.3	54.8	42.7
16.	01.00-02.00	51.4	58.3	50.7	51.3	59.7	50.5	49.1	73.5	45.0
17.	02.00-03.00	50.8	55.4	50.5	51.0	59.3	50.1	53.9	78.0	45.7
18.	03.00-04.00	50.0	57.1	49.4	50.1	63.2	49.1	52.8	76.5	44.7
19.	04.00-05.00	49.7	60.8	48.9	49.9	59.0	49.2	52.3	71.7	46.6
20.	05.00-06.00	49.9	61.5	48.5	50.4	58.9	49.7	51.8	70.5	45.7
21.	06.00-07.00	51.1	76.0	47.0	51.3	74.8	44.5	52.5	70.7	45.1
22.	07.00-08.00	55.3	92.1	45.2	48.7	68.7	43.6	51.2	78.2	44.7
23.	08.00-09.00	50.2	66.1	45.0	48.0	69.3	43.8	56.2	81.5	43.8
24.	09.00-10.00	51.6	68.8	48.2	49.6	64.7	47.0	54.3	77.9	50.2
Leq 24 hr		53.8	-	-	50.2	-	-	52.0	-	-
Lmax		-	92.1	-	-	79.9	-	-	92.5	-
มาตรฐาน ⁽¹⁾⁽²⁾		70	115	-	70	115	-	70	115	-
Ldn		58.6	-	-	57.1	-	-	57.5	-	-

พิกัด : 47P 0742746 UTM 1447396

มาตรฐาน : ⁽¹⁾ ประกาศคณะกรรมการสิ่งแวดล้อมแห่งชาติ ฉบับที่ 15 (พ.ศ. 2540) (ค.ศ. 1997) เรื่องกำหนดมาตรฐานระดับเสียงโดยทั่วไป

⁽²⁾ ประกาศกระทรวงอุตสาหกรรม เรื่องกำหนดค่าระดับเสียงการรบกวน และระดับเสียงที่เกิดจากการประกอบกิจการโรงงาน พ.ศ. 2548 (ค.ศ. 2005)

หมายเหตุ : ชื่อบริษัทผู้ตรวจวัด : บริษัท เทคนิคลีโวลุ่มไทย จำกัด

ตารางที่ 3.4-4 (ต่อ) ผลการตรวจวัดระดับเสียงโดยทั่วไป

อันดับ	เวลา	ผลการตรวจวัด (dB(A))											
		บ้านเขาชะงั้ง (N2)											
		17-18/05/66			18-19/05/66			19-20/05/66			20-21/05/66		
		Leq	Lmax	L ₉₀	Leq	Lmax	L ₉₀	Leq	Lmax	L ₉₀	Leq	Lmax	L ₉₀
1.	10.00-11.00	54.4	79.7	49.9	52.7	82.0	43.7	51.9	77.4	44.2	53.0	78.4	43.7
2.	11.00-12.00	57.1	87.1	46.3	50.0	73.4	43.5	52.0	81.7	42.9	53.2	79.8	40.9
3.	12.00-13.00	53.4	79.9	40.6	50.5	75.8	42.9	50.1	72.9	42.4	51.5	74.8	42.7
4.	13.00-14.00	57.3	83.5	41.5	46.9	68.9	44.4	52.3	76.6	43.6	53.0	76.9	41.4
5.	14.00-15.00	54.4	77.9	40.5	51.0	78.0	43.5	52.8	76.8	43.3	50.8	77.2	40.9
6.	15.00-16.00	55.2	80.8	41.2	60.2	90.1	47.4	52.3	74.5	43.8	57.2	86.9	42.7
7.	16.00-17.00	57.3	85.2	42.6	59.4	82.0	48.3	52.4	77.8	43.6	55.0	81.6	41.5
8.	17.00-18.00	54.7	78.3	42.6	53.6	81.3	43.1	49.7	71.8	43.6	53.7	78.6	41.4
9.	18.00-19.00	59.7	81.8	42.9	51.1	74.0	43.3	49.5	75.4	44.5	51.6	77.3	42.8
10.	19.00-20.00	54.2	77.5	44.8	51.3	66.7	49.5	48.9	74.3	46.2	51.2	77.5	43.1
11.	20.00-21.00	53.6	80.1	43.7	54.0	87.1	47.9	47.5	62.4	46.1	50.7	80.2	42.7
12.	21.00-22.00	53.2	84.6	43.2	49.9	53.5	48.2	47.0	51.7	45.7	45.7	72.9	42.6
13.	22.00-23.00	54.9	80.3	47.3	50.2	54.3	48.9	46.9	70.6	44.2	45.2	70.2	42.9
14.	23.00-00.00	52.1	80.3	43.9	49.3	54.0	47.6	47.4	60.5	45.7	43.9	61.0	42.2
15.	00.00-01.00	52.5	78.2	42.4	47.6	52.7	46.6	47.1	61.2	46.0	43.7	46.6	42.8
16.	01.00-02.00	52.3	80.5	43.1	49.7	65.8	47.7	48.4	60.5	46.8	44.3	58.2	42.8
17.	02.00-03.00	50.2	76.8	42.4	49.6	75.5	47.5	49.0	74.6	46.8	45.4	63.4	43.5
18.	03.00-04.00	47.0	70.6	43.4	49.6	74.0	45.7	49.2	74.4	45.6	53.7	78.5	44.1
19.	04.00-05.00	50.9	75.1	44.7	53.1	73.2	45.2	52.7	80.4	44.5	53.3	78.7	44.3
20.	05.00-06.00	53.8	78.2	45.2	52.2	78.0	44.5	55.0	76.5	44.0	52.2	75.5	43.0
21.	06.00-07.00	54.4	85.9	44.4	55.0	80.3	44.5	53.0	78.4	44.6	54.0	85.8	43.4
22.	07.00-08.00	55.2	91.5	43.1	54.7	82.8	43.8	54.5	80.4	43.4	56.0	81.0	42.3
23.	08.00-09.00	51.1	81.3	43.2	55.1	81.1	45.1	53.7	76.7	41.4	53.0	78.2	42.7
24.	09.00-10.00	52.1	73.8	44.0	56.8	86.6	45.1	57.0	84.7	41.9	56.2	82.3	43.9
Leq 24 hr		54.6	-	-	53.7	-	-	51.8	-	-	52.6	-	-
Lmax		-	91.5	-	-	90.1	-	-	84.7	-	-	86.9	-
มาตรฐาน ⁽¹⁾⁽²⁾		70	115	-	70	115	-	70	115	-	70	115	-
Ldn		59.5	-	-	58.4	-	-	57.5	-	-	57.5	-	-

พิกัด : 47P 0744495 UTM 1446006

มาตรฐาน : ⁽¹⁾ ประกาศคณะกรรมการสิ่งแวดล้อมแห่งชาติ ฉบับที่ 15 (พ.ศ. 2540) (ค.ศ. 1997) เรื่องกำหนดมาตรฐานระดับเสียงโดยทั่วไป

⁽²⁾ ประกาศกระทรวงอุตสาหกรรม เรื่องกำหนดค่าระดับเสียงการรบกวน และระดับเสียงที่เกิดจากการประกอบกิจการโรงงาน พ.ศ. 2548 (ค.ศ. 2005)

หมายเหตุ : ชื่อบริษัทผู้ตรวจวัด : บริษัท เทคนิคลีโวลูมไทย จำกัด

ตารางที่ 3.4-4 (ต่อ) ผลการตรวจวัดระดับเสียงโดยทั่วไป

อันดับ	เวลา	ผลการตรวจวัด (dB(A))								
		บ้านเขาชะงั้ง (N2)								
		21-22/05/66			22-23/05/66			23-24/05/66		
		Leq	Lmax	L ₉₀	Leq	Lmax	L ₉₀	Leq	Lmax	L ₉₀
1.	10.00-11.00	60.9	90.5	42.1	48.6	55.3	47.7	52.3	78.1	41.6
2.	11.00-12.00	57.5	86.2	42.2	50.0	73.6	41.8	50.9	74.8	40.7
3.	12.00-13.00	52.8	76.8	42.3	49.4	75.1	41.6	52.3	76.6	41.3
4.	13.00-14.00	58.9	89.2	42.4	51.1	76.3	41.3	57.2	84.0	40.7
5.	14.00-15.00	58.7	81.0	43.2	56.5	84.0	42.6	50.8	73.6	42.5
6.	15.00-16.00	56.9	86.9	42.5	56.1	74.2	43.1	54.7	85.6	41.6
7.	16.00-17.00	53.3	78.4	42.8	56.9	79.5	50.5	49.8	73.9	41.2
8.	17.00-18.00	55.1	79.7	43.6	56.1	75.8	42.5	55.7	84.1	41.8
9.	18.00-19.00	54.1	78.9	44.0	49.6	74.1	43.0	58.8	77.8	46.1
10.	19.00-20.00	53.3	77.3	46.6	46.8	64.9	45.5	47.9	68.9	44.1
11.	20.00-21.00	54.6	80.4	46.6	47.9	64.2	47.1	46.9	68.0	44.7
12.	21.00-22.00	52.2	76.8	44.5	47.7	55.6	46.6	47.5	70.3	44.2
13.	22.00-23.00	57.0	84.9	44.1	53.1	78.4	45.8	45.9	68.1	44.7
14.	23.00-00.00	54.0	77.3	44.9	48.3	70.3	45.9	46.8	70.8	43.7
15.	00.00-01.00	45.6	68.4	36.7	45.6	70.6	43.7	46.3	70.9	42.8
16.	01.00-02.00	45.3	68.6	37.5	45.8	67.9	42.7	45.4	66.7	43.1
17.	02.00-03.00	47.5	68.3	36.8	46.2	71.0	43.3	48.4	72.9	43.6
18.	03.00-04.00	51.5	76.1	38.6	47.2	67.6	43.8	50.7	73.4	43.6
19.	04.00-05.00	50.4	78.2	39.8	51.4	72.4	43.1	52.6	83.3	42.1
20.	05.00-06.00	47.1	67.8	45.1	51.5	74.4	42.1	55.9	81.4	42.3
21.	06.00-07.00	48.8	69.7	45.2	59.0	90.2	42.7	56.4	83.8	41.6
22.	07.00-08.00	47.7	58.8	46.2	51.9	77.8	41.7	53.3	74.8	41.8
23.	08.00-09.00	47.9	68.0	46.2	50.2	70.6	42.1	51.3	74.6	39.1
24.	09.00-10.00	47.7	61.4	45.8	51.5	75.7	42.2	50.4	72.7	40.7
Leq 24 hr		54.6	-	-	52.5	-	-	52.8	-	-
Lmax		-	90.5	-	-	90.2	-	-	85.6	-
มาตรฐาน ⁽¹⁾⁽²⁾		70	115	-	70	115	-	70	115	-
Ldn		58.8	-	-	58.7	-	-	58.5	-	-

พิกัด : 47P 0744495 UTM 1446006

มาตรฐาน : ⁽¹⁾ ประกาศคณะกรรมการสิ่งแวดล้อมแห่งชาติ ฉบับที่ 15 (พ.ศ. 2540) (ค.ศ. 1997) เรื่องกำหนดมาตรฐานระดับเสียงโดยทั่วไป

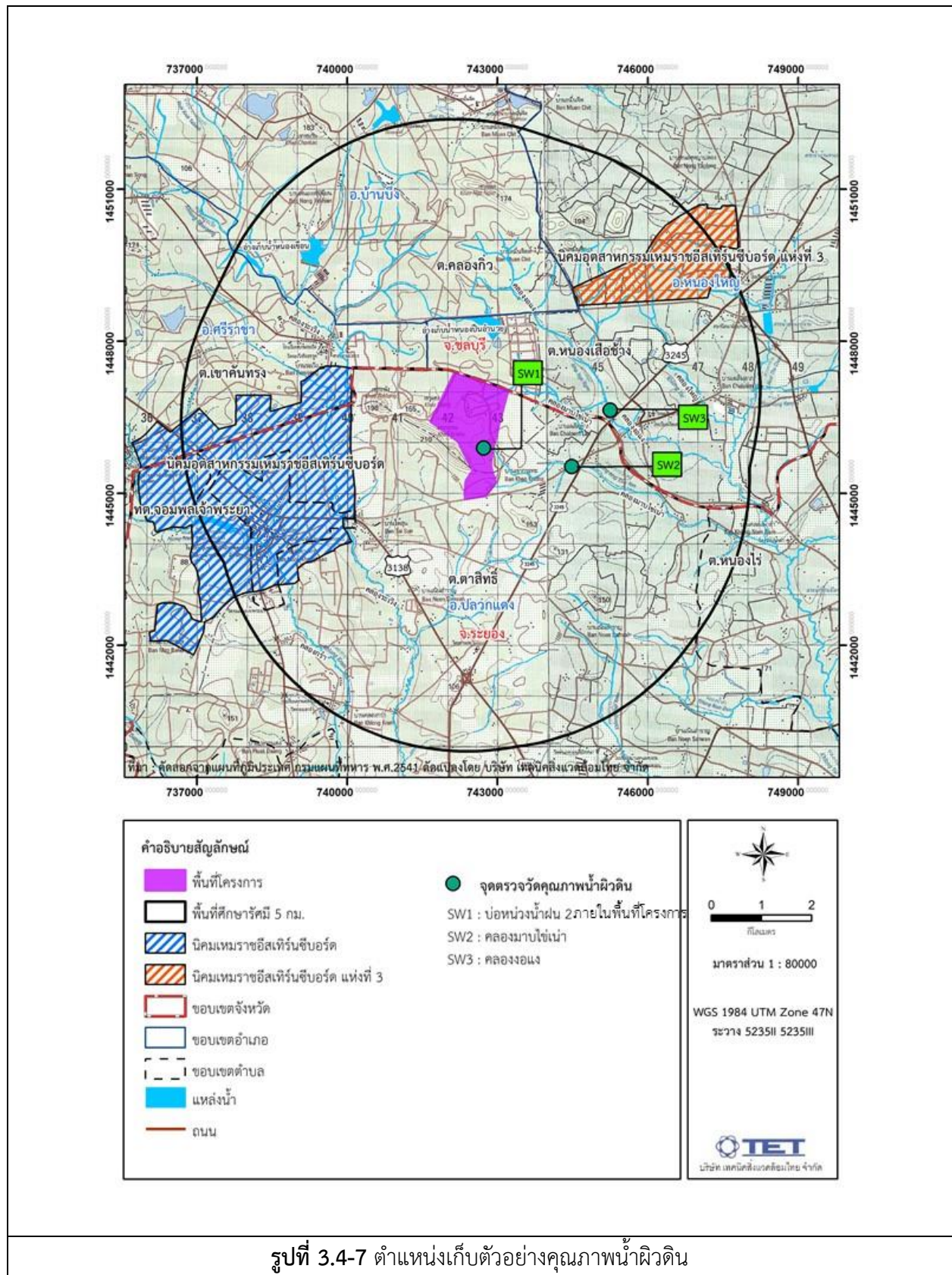
⁽²⁾ ประกาศกระทรวงอุตสาหกรรม เรื่องกำหนดค่าระดับเสียงการรบกวน และระดับเสียงที่เกิดจากการประกอบกิจการโรงงาน พ.ศ. 2548 (ค.ศ. 2005)

หมายเหตุ : ชื่อบริษัทผู้ตรวจวัด : บริษัท เทคนิคลีโวลุ่มไทย จำกัด

	
<p>บ้านเฉลิมลาภ (N1)</p>	<p>บ้านเขาระฆัง (N2)</p>
<p>รูปที่ 3.4-6 การตรวจวัดระดับเสียงโดยทั่วไป และเสียงรบกวน</p>	

3.4.4 คุณภาพน้ำผิวดิน

โครงการมีแผนดำเนินการตรวจวัดคุณภาพน้ำผิวดิน จำนวน 2 สถานี ได้แก่ คลองมาบไข่เน่า (SW2) และ คลองจอบแฉะ (SW3) ในเดือนพฤษภาคม 2566 เพื่อวิเคราะห์หา pH, DO, BOD, Total Hardness, NO₃, NH₃, Cyanide, Cr⁺⁶, Pb, Cd, Ni, Total Hg, As, Cu, Mn, Zn, Fecal Coliform Bacteria และ Total Coliform Bacteria ไม่สามารถดำเนินการเก็บตัวอย่างน้ำได้ เนื่องจากน้ำแห้ง ตำแหน่งและสภาพจุดเก็บตัวอย่างแสดงดังรูปที่ 3.4-7 และ 3.4-8



	
คลองมาบไข่เน่า (SW2)	คลองงอแง (SW3)
รูปที่ 3.4-8 สภาพจุดเก็บตัวอย่างคุณภาพน้ำผิวดิน	